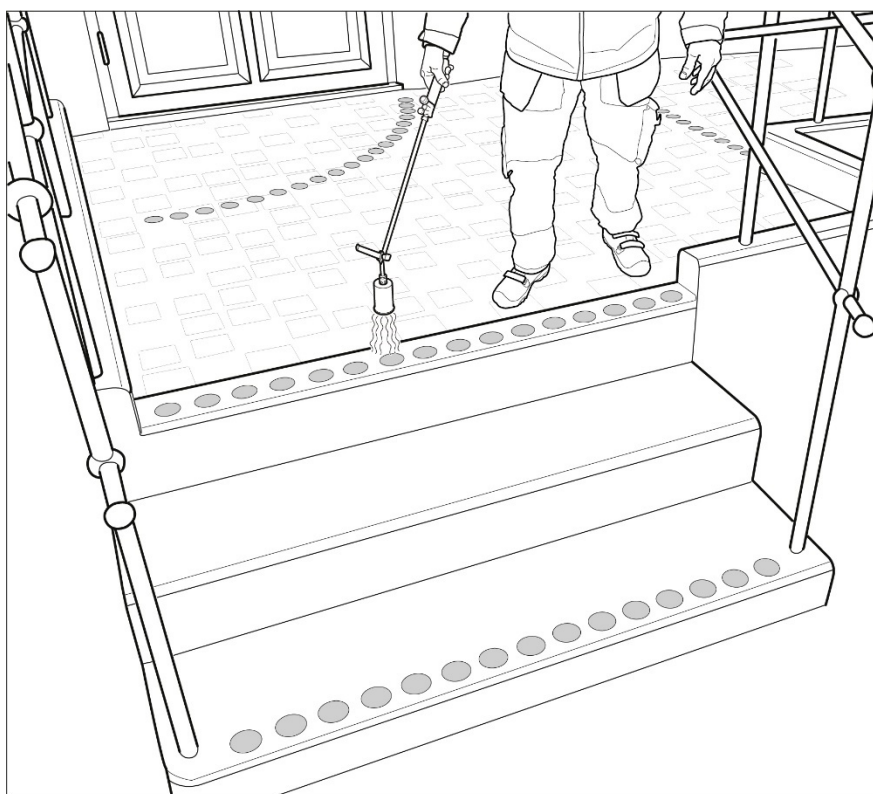


# ARBETSINSTRUKTION GRUNDERING NM 560 PÅ BETONG OCH STEN

Datum: 2020-04-03

**MeltMark**<sup>®</sup>  
PERFORMED THERMOPLASTIC ROAD MARKING



"LITEN" SATS NM560 0,8 kg

0,8 kg = 4m<sup>2</sup> vid 200 gram per m<sup>2</sup>



"MELLAN" SATS NM560 2,4 kg

2,4 kg = 12m<sup>2</sup> vid 200 gram per m<sup>2</sup>

# ARBETSINSTRUKTION GRUNDERING NM 560 PÅ BETONG OCH STEN

Datum: 2020-04-03

**MeltMark**<sup>®</sup>  
PERFORMED THERMOPLASTIC ROAD MARKING

Produktnamn: MeltMark<sup>®</sup> NM560 (2-KOMPONENT)

Försäljning: ColorPoint Osby Kemi AB, Modellgatan 7, S 283 50 Osby  
Tel: +46-479-131 90, E-post: [info@colorpoint.se](mailto:info@colorpoint.se) Hemsida: [www.colorpoint.se](http://www.colorpoint.se)

**LÄS SÄKERHETSATABLAD. VID APPLICERING KRÄVS PERSONLIG SKYDDSUTRUSTNING (SKYDDSHANDSKAR, ÖGONSKYDD m.m.) SAMT BLANDNINGSPINNE, MÄRKNINGSKRITA, ROLLER ELLER PENSEL OCH ÖVRIG APPLICERINGSUTRUSNING.**

**SÄRSKILDA REGLER GÄLLER VID ARBETE MED HÄRDPLAST respektive HETA ARBETEN. ICKE HÄRDAD GRUNDERING ÄR FARLIGT AVFALL**

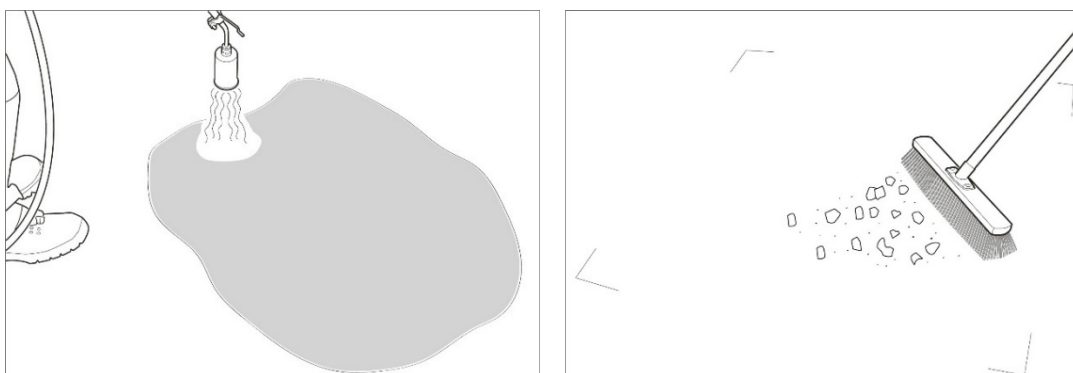
**PÅ VÅR HEMSIDA FINNS INSTRUKTIONSVIDEO SOM BESKRIVER APPLICERING AV MeltMark<sup>™</sup> PÅ ASFALT [www.colorpoint.se](http://www.colorpoint.se)**

DENNA ARBETSINSTRUKTION VÄGLEDER VID APPLICERING AV MeltMark<sup>®</sup> PREFABRICERAD TERMOPLAST PÅ UNDERLAG AV BETONG OCH STEN. I VISSA FALL KAN ÄVEN 2-KOMPONENT GRUNDERING VARA MOTIVERAT ATT ANVÄNDA PÅ ASFALT- I SYNNERHET DÅ MAN APPLICERAR STÖRRE SAMMANHÄNGANDE YTOR SOM ÄR SVÅRA ATT VÄRMA JÄMNT.

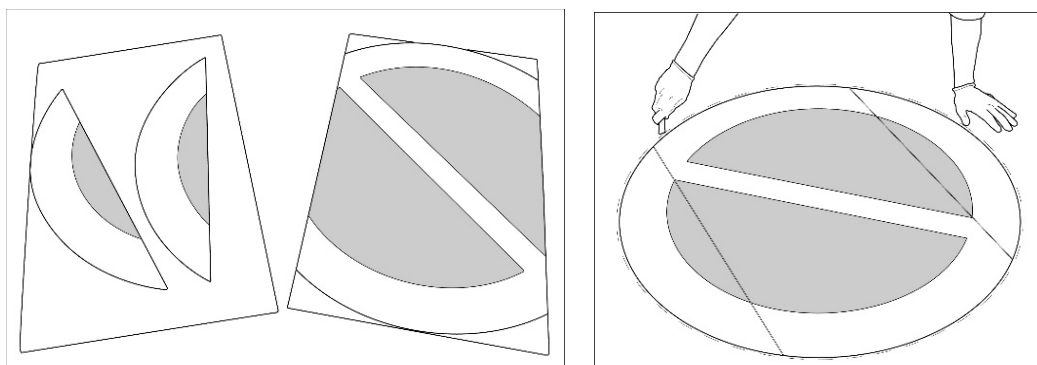
GRUNDERING NM 560 ÄR EN 2-KOMPONENT HÄRDPLAST. HÄRDNING STARTAR NÄR KOMPONENT A och KOMPONENT B BLANDAS I KORREKTA PROPORTIONER. HÄRDNINGSTIDEN FÖRUTSÄTTER ATT YTAN OCH OMGIVNINGEN ÄR VARM. UNDER FÖRUTSÄTTNING ATT EXTRA ÅTGÄRDER VIDTAS, KAN ARBETEN UTFÖRAS NER TILL +5°C (YTTEMPERATUR).

PRODUKTEN VERKAR SOM ETT LIM MELLAN MARKERINGEN OCH UNDERLAGET. TORRHALTEN ÄR 100%.

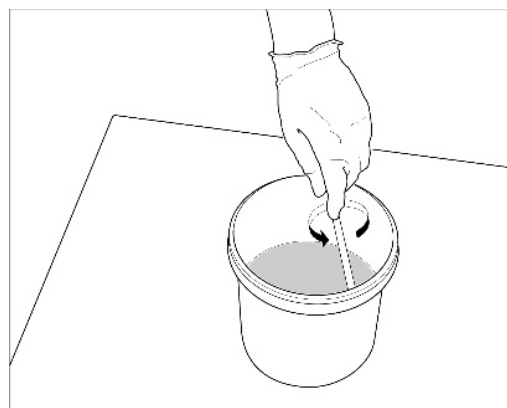
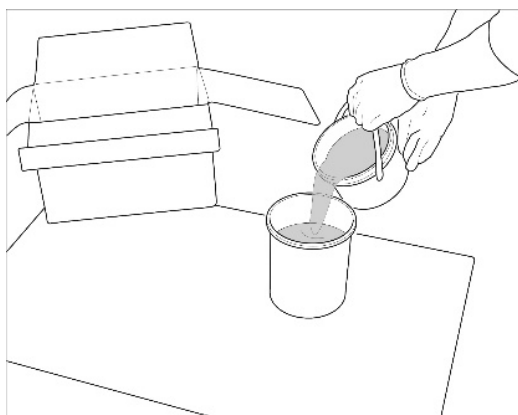
1. TORKA UNDERLAGET MED GASOLBRÄNNARE. RENGÖR UNDERLAGET. AVLÄGSNA DAMM, OLJA, FETT ETC. VID BEHOV FRÄS BORT GAMLA MARKERINGAR.



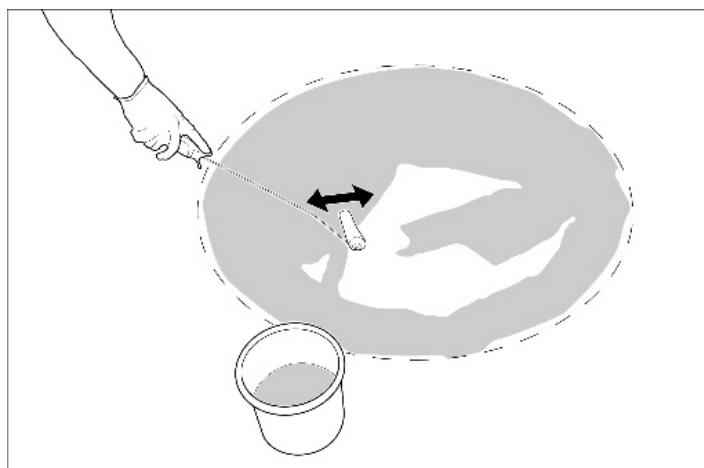
2. POSITIONERA OCH MÄRK UT OMRÅDET SOM SKALL MARKERAS MED EN KRITA.



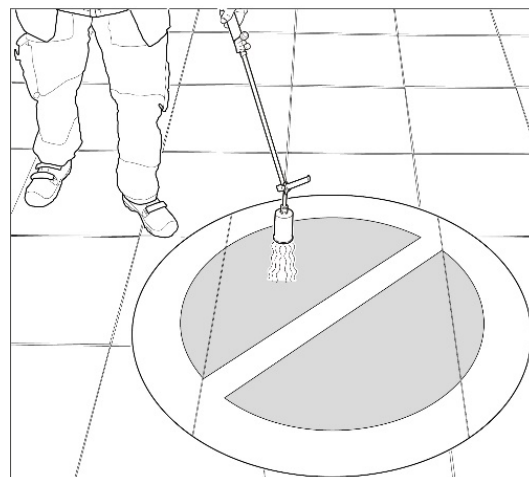
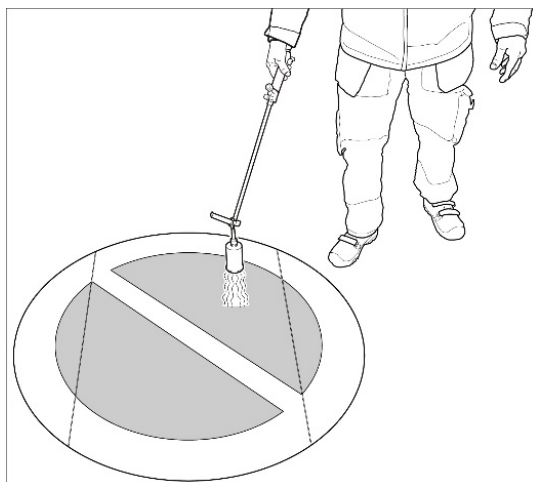
3. **BLANDA SAMMAN KOMPONENT A och KOMPONENT B – HÄRDNINGEN STARTAR. REAKTIONEN GENERERAR VÄRME. UNDER VARMA SOMMARDAGAR GÅR REAKTIONEN SNABBT – DÅ GÄLLER ATT SNARAST PENSLA / ROLLA UT MATERIALET. SPANNENS INNEHÅLL KAN BLI MYCKET VARMT.**



4. **PENSLA ELLER ROLLA UT GRUNDERINGEN**



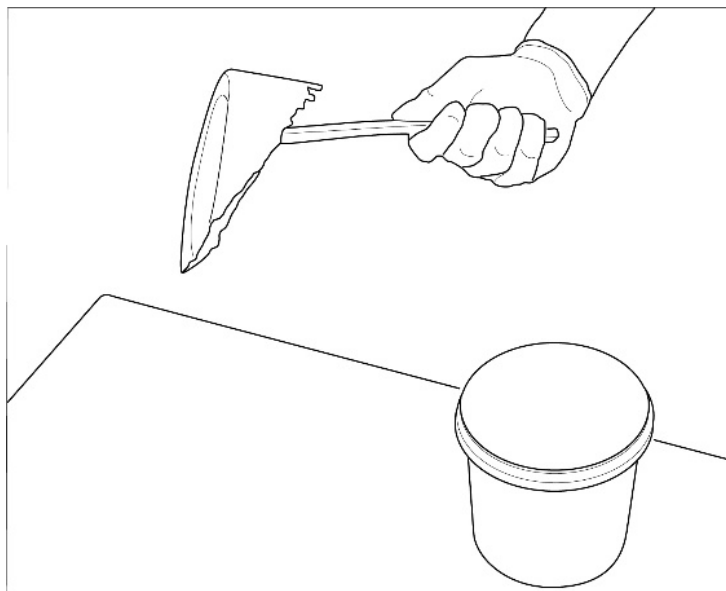
5. **PLACERA MARKERINGEN OVPÅ GRUNDERINGEN (GRUNDERINGEN HAR ÄNNU EJ HÄRDAT/ STELNAT). STARTA ATT VÄRMA. UNDVIK ATT VÄRMA FÖR MYCKET. UNDERLAG KAN TA SKADA AV FÖR MYCKET VÄRME. STÄNG AV OMRÅDET TILL DESS ATT GRUNDERINGEN STELNAT, DETTA KAN TA FLERA TIMMAR.**



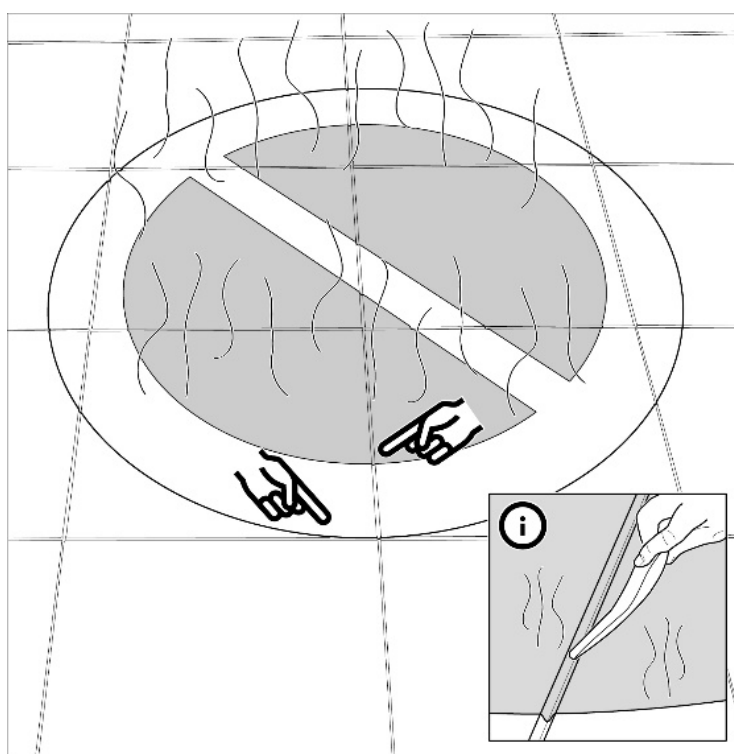
**VÄRM LÅNGSAMT OCH SPRID VÄRMEN JÄMNT. DEN PREFABRICERADE MARKERINGEN SKALL FÅ FULL KONTAKT MED UNDERLAGET!**

FÖR EXTRA FRIKTION OCH RETRO-REFLEKTION STRÖ YTGLASPÄRLOR/ FRIKTIONSMEDEL DIREKT OVANPÅ DET SMÄLTA MATERIALET (KAN KÖPAS SEPARAT).

6. ICKE HÄRDAD PRODUKT ÄR FARLIGT AVFALL. RESTER SOM HAR HÄRDAT KAN SORTERAS SOM AVFALL (LÄS SÄKERHETSATABLAD).

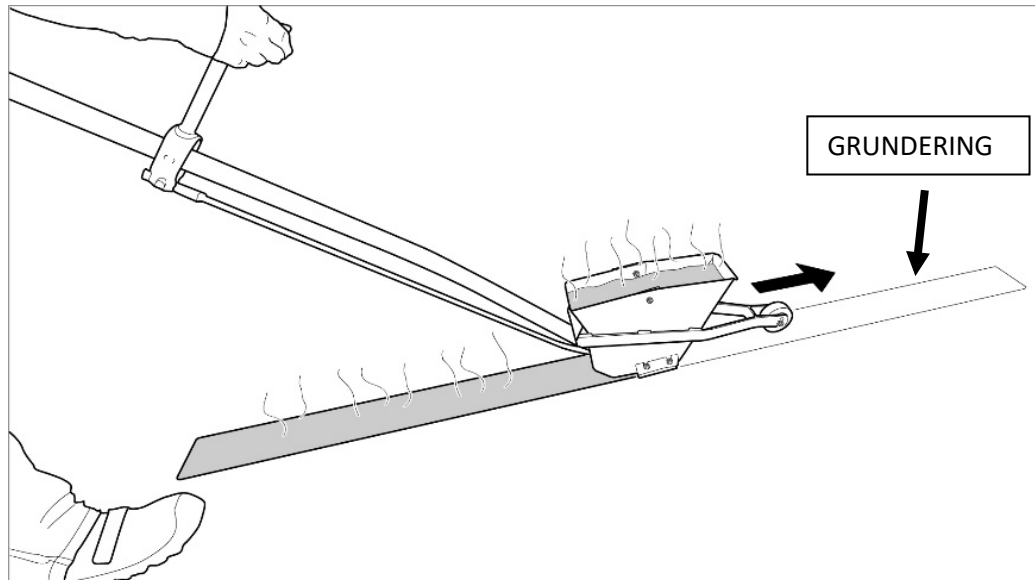


7. ÖVERKURS – UNDVIK SPRICKOR PÅ GRUND AV RÖRELSER I BETONGPLATTOR. DET ÄR MÖJLIGT ATT SKAPA FÖRDEFINIERADE SNITT I TERMOPLASTEN LÄNGS PLATTORNAS FOGAR. GÖR ANVISNINGAR MED EN VARM KNIV ELLER PINNE LÄNGS FOGARNA INNAN MARKERINGEN SVALNAT. PLATTORNA KAN NU RÖRA SIG FRITT. VID EVENTUELL SPRICKBILDNING SKER DETTA ISTÄLLET LÄNGS FOGARNA.



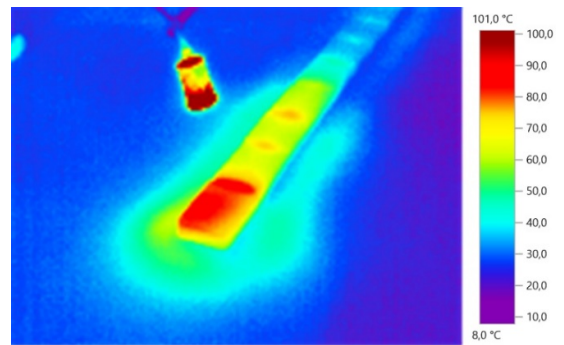
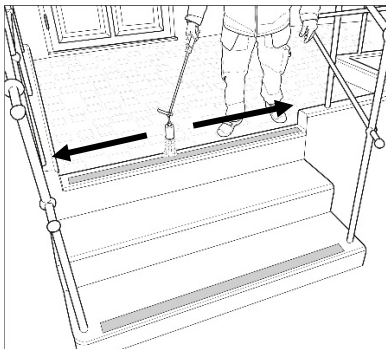


8. ÖVERKURS – GRUNDERING VID HANDLÄGGNING MED SKOPA PÅ EXEMPELVIS SLIPADE BETONGYTOR ELLER STEN. GRUNDERINGEN BLANDAS OCH APPLICERAS ENLIGT OVAN BESKRIVNING. EXTRUDERA DIREKT OVANPÅ GRUNDERINGEN ENLIGT BILD NEDAN. OBSERVERA ATT MARKERINGEN INTE SITTE FAST FÖRRÄN GRUNDERINGEN HÄRDAT.

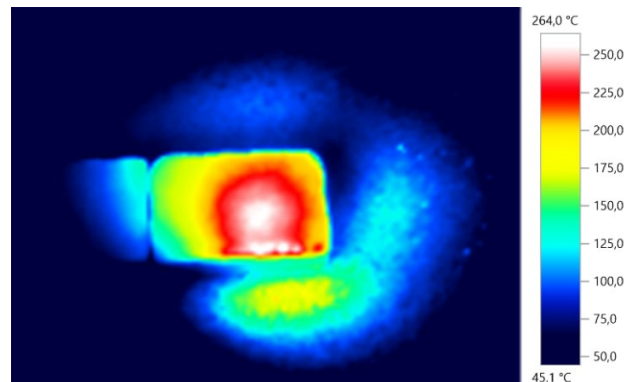


9. ÖVERKURS – VID KALLARE VÄDERLEK GE YTTERLIGARE LÄTT STÖDVÄRME (UPPREPADE GÅNGER). FÖRDELA VÄRMEN JÄMNT. TÄNK PÅ ATT VÄRMEN KAN SKADA UNDERLAGET. HÄRDNINGSTIDEN ÄR BEROENDE AV YTANS OCH OMGIVNINGENS TEMPERATUR, VIND, LUFTFUKTIGHET, VÄRMELEDNING ETC. UNDVIK ALLT FÖR HÖGA TEMPERATURER ELLER ATT EXEMPELVIS VÄRMA PUNKTVIS. *BILDERNA ÄR ILLUSTRATIVA.*

## RÄTT



## FEL



# ARBETSINSTRUKTION GRUNDERING NM 560 PÅ BETONG OCH STEN

Datum: 2020-04-03

## Beskrivning

Tvåkomponent primer avsedd för att fästa MeltMark® prefabricerad termoplast på underlag av sten och betong. Fungerar även bra på underlag av asfalt när man önskar extra god vidhäftning. Härdningstiden vid 20°C är ca 6-8 timmar. Vid 10°C är den ca ett dygn.

## Förarbeten

Betongytor skall vara minst 14 dagar gamla.

Ytan som skall beläggas skall ha en yttraghållfasthet på minst 1,5 MPa. Se **NM Arbetsbeskrivning för kontroll av betongens ythållfasthet**.

Betongytor skall slipas så att cementskiv och löst sittande material tas bort. Eventuella rester av termoplast eller färg skall avlägsnas genom fräsning. Allt slipdamm skall avlägsnas genom dammsugning. Animaliska och vegetabiliska fetter, mineraloljor och fett avlägsnas på lämpligt sätt.

**NM Grundering 560** fäster mot fuktig betong.

## Primering

Innan primering skall ytan kontrolleras så att yt-temperaturen är minst +5°C. Primera inte betongytor med stigande temperatur, risk för gasbubblor i primern. Mindre ytor kan med fördel värmas lokalt med t.ex. värmepistol eller gasollåga innan primering.

- Blanda samman **NM Grundering 560 A** med **NM Härdare 560 B** och rör om väl.
- Rolla eller pensla ut primern på underlaget.
- Placera **MeltMark®** symbolen ovanpå primern.
- Starta påvärmningen med hjälp av en kraftig gasolbrännare till dess att symbolen smält och sjunkit in i underlagets struktur.

Fullständig vidhäftning infinner sig när härdningen är fullbordad. Övrig teknisk information, se datablad.

## Allmänt

Denna arbetsbeskrivning är ett förslag på hur produkten skall läggas för bästa slutresultat. Alla omnämnda produkter är en blandning mellan en bas och en härdare om inte annat anges. För blandningsförhållanden och övriga data hänvisas till aktuellt datablad eller etikett. Vid frågor, kontakta inköpsställe eller Nils Malmgren AB. **Sluthärdningstiden är sju dygn vid +23°C och 50 % RF.**

Vi förbehåller oss rätten att ändra såväl produkter som data. Aktuellt datablad finns att tillgå på vår hemsida och hos oss. Vi kan inte ta ansvar för användning inom områden som vi inte känner till. Användaren skall själv utvärdera produkterna för sitt användningsområde och vi garanterar endast materialegenskaperna.

## Sammanfattning

**Beläggningskrav:**  
Yttraghållfasthet: >1,5 MPa  
Yttemperatur: >5°C

## Blandningsförhållanden på ingående komponenter.

NM Grundering 560 A	100 viktdelar
NM Härdare 560 B	60 viktdelar

De tekniska data vi redovisar liksom våra anvisningar och rekommendationer är samtliga baserade på underlag från vår leverantör. De är avsedda att hjälpa förbrukaren att finna den lämpligaste arbetsmetoden och få bästa möjliga resultat. Då förbrukarens arbetsförhållanden ligger utanför vår kontroll kan vi ej påtaga oss något ansvar för de resultat som denne erhåller vid produktens användning. För uppföljning rekommenderar vi att löpande noteringar förs vad gäller batch-nummer, datum, plats, klimatdata, temperatur, vägförhållanden, eventuella förarbeten, lagringsförhållanden etc. Detta dokument uppdateras löpande. Reservation för skrivfel.